



**KIRIKKALE
ÜNİVERSİTESİ**



**KIRIKKALE ÜNİVERSİTESİ
GÜZEL SANATLAR
FAKÜLTESİ**

GÜZEL SANATLAR FAKÜLTESİ



**2019 YILI
BİRİM FAALİYET RAPORU**

ÖNSÖZ



Bakanlar Kurulunun 06.06.2005 tarihli ve 8969 sayılı kararı ile Üniversitemiz bünyesinde Güzel Sanatlar Fakültesi kurulmuştur. Fakültemizin kuruluşunda; Resim, Müzik, Seramik ve Grafik bölümleri bulunmakta olup, 2008-2009 eğitim-öğretim yılında Müzik Bölümü Müzik Bilimleri Anabilim Dalı'na, 2012-2013 eğitim-öğretim yılında ise Resim Bölümü Resim Anasanat Dalı'na özel yetenek sınavı ile öğrenci olarak eğitime başlanmıştır. Fakültemiz bünyesinde 2547 sayılı Kanun'un 2880 Sayılı Kanun'la değişik 7/d-2 maddesi uyarınca; Yükseköğretim Yürütme Kurulu'nun 20/11/2013 tarihli toplantısında İç Mimarlık ve Çevre Tasarımı Bölümü, 22/06/2016 tarihli toplantısında ise Peyzaj Mimarlığı Bölümü açılması kararlaştırılmıştır. İç Mimarlık ve Çevre Tasarımı Bölümü'ne 2015-2016 eğitim-öğretim yılında merkezi yerleştirme sınavı ile ilk defa öğrenci alınmıştır. Yeterli öğretim üyesi kadrosuna ve alt yapıya sahip olduğunda; Peyzaj Mimarlığı, Grafik ve Seramik bölümlerine de öğrenci alınacaktır.

2007–2008 eğitim-öğretim yılında Kırıkkale Üniversitesi Sosyal Bilimler Enstitüsü'ne bağlı olarak Müzik Bölümü Müzik Anabilim Dalı Yüksek Lisans Programı başlamış olup, halen faaliyetini sürdürmektedir. Yükseköğretim Yürütme Kurulu'nun 07/03/2018 tarihli toplantısında; 25/12/2014 tarihli Yükseköğretim Genel Kurul Kararı dikkate alınarak, Lisansüstü Eğitim-Öğretim Enstitülerinin Teşkilat ve İşleyiş Yönetmeliği'nin 4. 7. ve 5/d maddeleri, 3843 sayılı Kanun'un 14. maddesi ile Yükseköğretim Kurumlarında Yabancı Dil Öğretimi ve Yabancı Dille Öğretim Yapılmasında Uyulacak Esaslara İlişkin Yönetmeliğin 8. maddesi uyarınca Üniversitemiz bünyesinde Sosyal Bilimler Enstitüsü Resim Anabilim Dalı Tezli Yüksek Lisans Programı açılması uygun görülmüştür.

Güzel Sanatlar Fakültesi, ülkemizin sanatsal aydınlanmasına katkıda bulunmak üzere; uluslararası sanat değerlerini bölgeye ve yöreye taşıyarak aynı zamanda yöreye ait sanat değerlerini ulusal ve uluslararası platformlara bilimsel ve sanatsal bakışla aktarmayı, ulusal ve uluslararası düzeyde, insani değerlere saygılı araştırmacı, yorumlayıcı ve uygulayıcı yetkin bireyler yetiştirmeyi hedeflemektedir.

Prof. Dr. Öznur ÖZTOSUN ÇAYDERE
Dekan V.

I- GENEL BİLGİLER

1- Misyon

Misyonumuz, sanat alanlarına özgün yaratılarla katkıda bulunabilecek sanatçılar yetiştirerek, çeşitli yayınlar, projeler ve etkinlikler ile toplumu sanat açısından eğitmek, sanatın yaşamın içinde yer almasına bu yolla yaratıcı değerlerin toplum yaşamında çoğalmasına katkıda bulunmaktır.

Ayrıca Fakültemiz, ulusal ve uluslararası düzeyde araştırmacı, sorgulayıcı, çözümleyici düşünce yapısında değişen dünya koşulları içerisinde sanat alanında topluma liderlik yapabilecek, insani değerlere saygılı, alanda özgün sanatsal ürün ve bilgi üreten, bunları paylaşarak toplumun günlük hayatıyla kaynaştıran, yaşam boyu eğitim ve gelişme sürecine katkıda bulunan bireyler yetiştirmeyi; sanat aracılığıyla kültürel farklılıkları, düşünce ve keşfetme yoluyla artistik zekânın değerinin anlaşılmasını sağlamayı hedeflemektedir.

2- Vizyon

Güzel Sanatlar Fakültesinin vizyonu; sanat alanında yaratıcı faaliyetleriyle topluma hizmet, eğitim ve araştırmalarıyla ulusal ve uluslararası düzeyde saygın ve tercih edilen bir dünya üniversitesi olma hedefine paralel olarak, dünya standartlarında eğitim veren bir kurum olmayı hedeflemektedir. Bu bağlamda;

- Bilimsel saygınlığı ve yaratıcı faaliyetleri ile bilim ve sanat alanında ulusal ve uluslararası düzeyde tanınan;
- Özgün düşünce ve çalışmaları ile kendi sahasında önder bireyler yetiştiren ve bu kişileri bünyesinde barındıran; Sanatın toplum yaşamındaki yerinin artırılması amacıyla çeşitli yayınları, TV programlarını, konserleri, gezici sergileri ve atölye çalışmalarını düzenli bir hale getirebilen;
- Eğiticilerin eğitiminin sürdürüldüğü, bilişimi kullanan, öğrencilerin kendi potansiyellerini ortaya koyduğu ve yaratıcılığının desteklendiği, öğrenci merkezli ulusal çıkar ve değerlerin bilinç ve sorumluluğunda üstün nitelikli öğrenci eğitimi veren;
- Katılım, şeffaflık ve ölçülebilirlik odaklı kurumsallaşma geliştirilebildiği;
- Toplumun hızlı gelişim değişim sürecinde iletişim araçları ile halka hizmet ve yaşam boyu eğitim hedeflerini yayarak etkili rol alabilen;
- Paydaşları ile karşılıklı etkileşim içinde, geri bildirim dayalı istekler doğrultusunda değişime açık altyapıya sahip;
- Tüm alanlarda etkin ve üretime dönük işbirlikleri yaparak kendi kaynaklarını yaratabilen ve ulusal kurumların en çok başvurduğu araştırma geliştirme ve danışmanlık hizmetlerini sunan;
- Ulusal akademik ve etik değerlerden ödün vermeyen bir yönetim anlayışının benimsendiği; öğretim üyelerinin araştırma geliştirme, yaratıcı çalışmalarını kolaylaştıracak ve disiplinler arası çalışmalarla sanata katkılarını artıracak ortamın oluşturulması, uluslararası öğrenci ve öğretim üyesi değişimlerini artırılabilen;
- Mensubu olmakla gurur duyulan; bir fakülte olmaktır.

3- Yetki, Görev ve Sorumluluklar

Fakültemizin yetki görev ve sorumlulukları 5018 Sayılı Kanun'un 31. maddesinde "Bütçeye ödenek tahsis edilen her bir harcama biriminin üst yöneticisi harcama yetkilisidir" ve 2547 Sayılı Kanun'un 16 . maddesine göre Dekanın görev, yetki ve sorumlulukları:

- 1- Fakülte kurullarına başkanlık etmek, fakülte kurullarının kararlarını uygulamak ve fakülte birimleri arasında düzenli çalışmayı sağlamak,
- 2- Her öğretim yılı sonunda ve istendiğinde fakültenin genel durumu ve işleyişi hakkında Rektör'e rapor vermek,
- 3- Fakültenin ödenek ve kadro ihtiyaçlarını gerekçesi ile birlikte rektörlüğe bildirmek, fakülte bütçesi ile ilgili fakülte yönetim kurulunun da görüşünü aldıktan sonra rektörlüğe sunmak,
- 4- Fakültenin birimleri ve her düzeydeki personel üzerinde genel gözetim ve denetim görevini yapmak,
- 5- Bu kanun ile kendisine verilen diğer görevleri yapmakla yükümlüdür.

4- Fiziksel Yapı

Fakültemiz Kırıkkale Üniversitesi Kampüsü içerisinde Güzel Sanatlar Fakültesi binası olarak, içerisinde birden fazla hizmet birimi ile faaliyet göstermektedir.

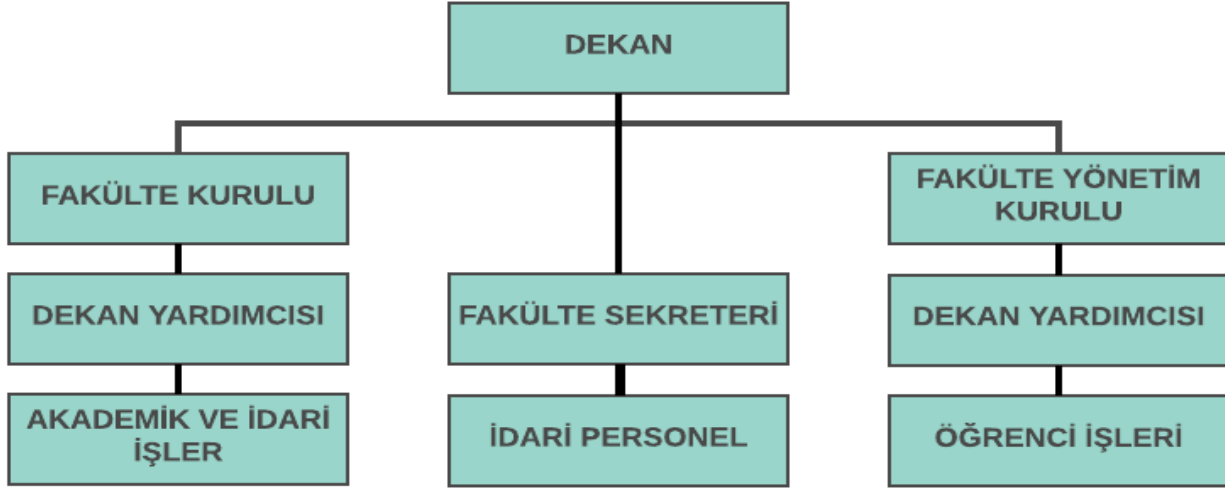
Fakültemiz; Dekanlık ve Bölüm Başkanlıkları olarak kullandığı alanlar, idari bürolar, öğretim elemanı ofisleri, depo, öğrenci çalışma odaları, derslik ve atölyelerden oluşan yapıda hizmet vermektedir.

Tablo 1

TABLO 1- KAPALI ALANLARIN HİZMET ALANLARINA GÖRE DAĞILIMI						
Büro (adet)	Derslik(adet)	Atölye (adet)	Öğrenci Çalışma Odası (adet)	Bilgisayar Lab.(adet)	Depo (adet)	Ses Kayıt Stüdyosu (adet)
45	8	10	26	1	3	1

5-Örgüt Yapısı

Tablo 2



6-İnsan Kaynakları

6.1- Akademik Personel Durumu

6.1.1-Akademik Personel Sayısı

Tablo-3

Kadro Unvanı	Öğretim Elemanı Sayısı
Profesör	4
Doçent	3
Doktor Öğretim Üyesi	8
Öğretim Görevlisi	8
Araştırma Görevlisi	9
Toplam	32

6.1.2- Yükselen Öğretim Elemanları Sayıları

Tablo-4

Unvanı	Sayı
Profesör	-
Doçent	2
Doktor Öğretim Üyesi	-
Toplam	2

6.1.3- Diğer Üniversitelerde Görevlendirilen Akademik Personel

Tablo -5

Kadro Unvanı	Sayısı						Toplam
	35	38	39	40/a	40/d	Yan Dal	
Profesör		1					1
Doçent							
Doktor Öğretim Üyesi		1			1		2
Öğretim Görevlisi							
Araştırma Görevlisi	2						2
Uzman							
Toplam	2	2			1		5

6.1.4- Görevlendirilen Akademik Personel

Tablo - 6

Kadro Unvanı	Sayısı						Toplam
	31	35	39	40/a	40/d		
Profesör							
Doçent							
Doktor Öğretim Üyesi					1		
Öğretim Görevlisi	4						
Araştırma Görevlisi							
Toplam	4				1		5

6.2- İdari Personel Durumu

6.2.1-İdari Personel Sayısı

Tablo-7

İdari Personel					
Sınıflara Göre	Kadroların Doluluk Oranına Göre		Cinsiyete Göre		Toplam
	Dolu	Boş	K	E	
Genel İdari Hizmetler	5		2	3	5
Toplam	5		2	3	5

6.2.2- İdari Personelin Eğitim Durumu

Tablo-8

Eğitim Durumuna Göre İdari Çalışan Sayıları	
İlkokul	-
Orta ve Dengi	-
Lise ve Dengi	-
2 Yıllık YO.	1
3 Yıllık YO.	-
4 Yıl ve Üstü	3
Yüksek Lisans	1
Doktora	-
TOPLAM	5

6.2.3-İdari Personel Hizmet Süreleri

Tablo-9

İdari Personelin Hizmet Hizmet Yıllarına Göre Cinsiyet Dağılımı		
	Kadın	Erkek
1 Yıldan Az		
1-5 Yıl Arası		
6-10 Yıl Arası	2	
11-15 Yıl Arası		
16-20 Yıl Arası		
21-25 Yıl Arası		3
26-30 Yıl Arası		
31 Yıl Üzeri		
TOPLAM	2	3

II- HİZMET, FAALİYET VE PERFORMANS BİLGİLERİ

1- Eğitim Hizmetleri

1.1-Bölüm /Program Sayıları

Tablo-10

Birim Adı	Bölüm /Program Bilgileri
Güzel Sanatlar Fakültesi	Müzik Resim İç Mimarlık ve Çevre Tasarımı Peyzaj Mimarlığı

1.2-Öğrenci Sayıları

Tablo-11

Birim Adı	I. Öğretim			II. Öğretim			Genel Toplam
	E	K	Top.	E	K	Top.	
Güzel Sanatlar Fakültesi							
Müzik 1.sınıf	26	10	36				
Müzik 2.sınıf	21	8	29				
Müzik 3.sınıf	13	11	24				
Müzik 4.sınıf	42	23	65	9	3	12	
Toplam	102	52	154	9	3	12	178
Resim 1.sınıf	3	27	30				
Resim 2. sınıf	10	17	27				
Resim 3. sınıf	4	19	23				
Resim 4. sınıf	11	37	48				
Toplam	28	100	128				128
İÇM 1. sınıf	19	53	72				
İÇM 2. sınıf	27	39	66				
İÇM 3. sınıf	24	36	60				
İÇM 4. sınıf	20	46	66				
Toplam	90	174	264				264
TOPLAM	220	326	546	9	3	12	570

1.3 Yabancı Uyruklu Öğrenciler

Tablo – 12

Birim Adı	Yabancı Uyruklu Öğrencilerin Sayısı		
	Kız	Erkek	Toplam
Güzel Sanatlar Fakültesi	2	2	4

2- Akademik Faaliyetler

2.1-Görevlendirmeler

Tablo-13

Görevlendirilen Yıl	Yolluklu- Yevmiyeli	Yolluksuz Yevmiyesiz
2019	10	50

2.2- Kongre, Konferans, Sempozyum Bilgileri

Tablo – 14

Faaliyet Türü	Sayısı
Sempozyum ve Kongre	15
Konferans	2
Çalıştay	15
Seminer	2
Konser	3
Sergi	16
Teknik Gezi	1
Öğrenci Topluluk Faaliyetleri	9
Tiyatro, Turnuva, Yarışma	1
Diğer Faaliyetler	54
TOPLAM	118

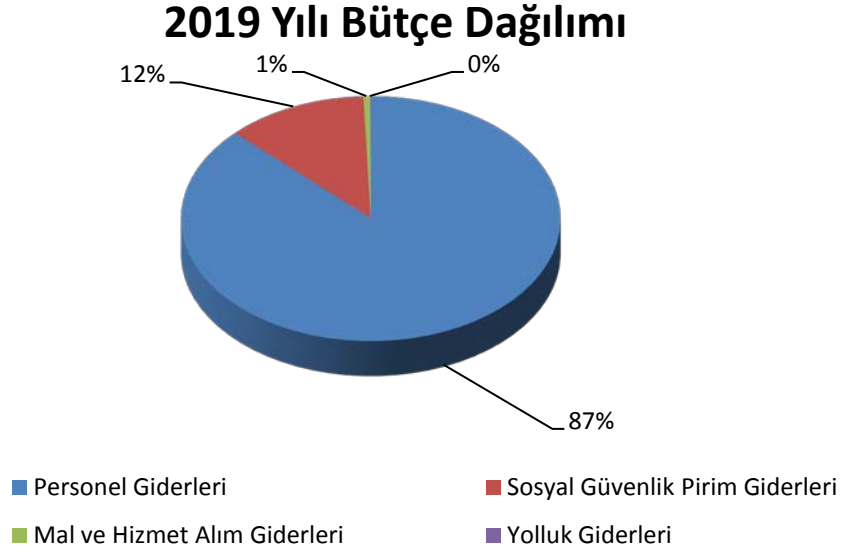
2.3- Yayınlarla İlgili Faaliyet Bilgileri

Tablo – 15

Toplantılar	2019
Uluslararası Makale	8
Ulusal Makale	4
Uluslararası Bildiri	18
Ulusal Bildiri	6
Kitap	7
TOPLAM	43

3- Mali Bilgiler

Fakülte bütçesinin % 87 sini personel giderleri oluştururken %12'sini ise sosyal güvenlik pirim giderleri kalan %1'ini ise mal ve hizmet giderleri oluşturmaktadır. Bütçemizin tamamına yakını %98'lik kısmı kullanılarak eğitim öğretim faaliyetlerinin sürdürülmesi sağlanmıştır.



Tablo-16

Giderler	Toplam Ödenek	Harcama	Harcama Oranı %
Personel Giderleri	3.195.562	3.128.142	98
Sosyal Güvenlik Pirim Giderleri	432.140	432.140	100
Mal ve Hizmet Alım Giderleri	21.500	20.912	97
Yolluk Giderleri	1.500	1.466	98
Toplam	3.650.701	3.582.659	98

Bütçe Tertiplerine Göre Giderler

Tablo-17

EKONOMİK KOD	AÇIKLAMA	BAŞLANGIÇ ÖDENEĞİ	EKLENEN	TOPLAM ÖDENEK	YIL SONU HARCAMA
38.52.06.47-09.4.1.00-2-01.1	Memurlar	3.149.000	0	3.149.000,00	3.082.215,26
38.52.06.47-09.4.1.00-2-01.4	Geçici süreli çalışanlar	13.000	0	13.000,00	12.364,83
38.52.06.47-09.4.1.00-2-02.1	Sosyal Güvenlik Kurumlarına Devlet Primi Giderleri Memurlar	415.000	17.200	432.139,52	432.139,52
38.52.06.47-09.4.1.00-2-03.2	Mal ve hizmet alımı giderleri	2.300	6.200	8.500,00	8.497,22
38.52.06.47-09.4.1.00-2-03.3	Yolluklar	1.500	0	1.500,00	1.466,40
38.52.06.47-09.4.1.00-2-03.4	Görev Giderleri	100	0	100,00	0,00
38.52.06.47-09.4.1.00-2-03.5	Hizmet alımları	1.200	0	1.200,00	807,50
38.52.06.47-09.4.1.00-2-03.7	Menkul Mal gayrimaddi Hak Alım Bakım ve Onarım Giderleri	4.000	4.200	8.200,00	8.143,35
38.52.06.47-09.4.1.07-2-01.1	İkinci öğretim Memurları(Ek ders)	16.000	14.304,04	30.304,04	30.304,04
38.52.06.47-09.6.0.07-2-02.4	Geçici Süreli Çalışanlar	2.000	1.257,69	3.257,69	3.257,69
38.52.06.47-09.6.0.07-2-03.2	Tüketime Yönelik Mal ve Malzeme Alımları	0	2.000	2.000,00	1.963,52
38.52.06.47-09.6.0.07-2-03.5	Hizmet Alımları	2.500	-1.5000	1.500,00	1.500,00

III-ÖNERİ VE TEDBİRLER

Fakültemizin kuruluşunu tamamlaması; Üniversitemizin, şehrimizin ve bölgemizin sanatsal ihtiyaçlarının giderilmesi açısından önemli olup, bu doğrultuda Müzik, Resim, İç Mimarlık ve Çevre Tasarımı Bölümlerimizi takiben Peyzaj Mimarlığı Bölümü öğrenci alarak eğitim öğretime başlanması planlanmaktadır. Öğrencisi olan bölümlerde artan öğrenci ve öğretim elemanı sayılarına paralel olarak, derslik, atölye ve çalışma ofislerinin en kısa zamanda sayılarının artırılması beklenmektedir.

Ayrıca Müzik Bölümüne bağlı Türk Müziği ile ilgili bir anasanat dalı açılması planlanmaktadır. Yeterli öğretim üyesi sayısının tamamlanmasının ardından, Müzik Anabilim Dalı Yüksek Lisans Programına ek olarak doktora programı açılması planlanmaktadır.